



**CONFEDERACIÓN GENERAL DEL TRABAJO**

**SECRETARÍA DE ACCIÓN SINDICAL**

**53**

**BOLETÍN INFORMATIVO JURÍDICO SINDICAL**

**BOLETÍN  
DE  
ESTADÍSTICAS**

**1999**

**Nº 53 / 30-IV-00**

## **ÍNDICE**

### **1. INTRODUCCIÓN**

### **2. EVOLUCIÓN DEL PARO Y EL EMPLEO**

- 2.1 E.P.A. - Totales
- 2.2 E.P.A. - Por sexo y edad
- 2.3 E.P.A. - Por Comunidades
- 2.4 Parados según sector de actividad
- 2.5 Ocupación por Sectores
- 2.6 Efectivos laborales según sexo y tipo de contrato
- 2.7 Efectivos laborales según sexo y jornada laboral
- 2.8 Efectivos laborales según tipo de contrato y jornada laboral
- 2.9 Contratación por Modalidad
- 2.10 Evolución contratación a partir de la Reforma Laboral – 97
- 2.11 Panorama sociolaboral de la mujer en España

### **3. NEGOCIACIÓN COLECTIVA**

- 3.1 Evolución de la Jornada Laboral
- 3.2 Evolución S.M.I. (Salario Mínimo Interprofesional)
- 3.3 Evolución aumentos salariales pactados

### **4. RELACIONES LABORALES**

- 4.1 Expedientes de Regulación de Empleo
- 4.2 Convenios Colectivos
- 4.3 Huelgas
- 4.4 Conciliaciones / Mediaciones...

### **5. SECTOR PÚBLICO**

- 5.1 Total de asalariados en el Sector Público
- 5.2 Evolución temporalidad en el Sector Público
- 5.3 Privatizaciones

### **6. ETT's**

- 6.1 ETT's, Cesión de trabajadores y Contratos de puesta a disposición
- 6.2 .....

### **7. SINIESTRALIDAD LABORAL**

- 7.1 Datos globales
- 7.2 Por Sectores
- 7.3 Por tipo de contrato (Temporal/Indefinido)

### **8. SEGURIDAD SOCIAL**

- 8.1 Evolución afiliación a la Seguridad Social (por regímenes)
- 8.2 Evolución afiliación a la S.S. (por SECTORES de Actividad)
- 8.3 Beneficiarios de Prestaciones NO contributivas
- 8.4 Evolución de las jubilaciones
- 8.5 Pensiones (importe medio)
- 8.6 Protección social
- 8.7 Estructura de cobertura por desempleo
- 8.8 Otros datos de interés (cobertura por desempleo, edades de jubilación, ...)

## **9. ECONOMÍA**

- 9.1 Variación interanual del PIB
- 9.2 Evolución del PIB por Rentas
- 9.3 Tasa interanual IPC
- 9.4 Radiografía económica Comunidades Autónomas (PIB, empleo, ...)
- 9.5 Déficit Público / Deuda Pública
- 9.6 Reparto de la Carga Fiscal en el IRPF
- 9.7 Recaudaciones IVA, IRPF y SOCIEDADES
- 9.8 Evolución recursos y resultados de la Banca
- 9.9 Evolución precios carburantes
- 9.10 Indicadores del Turismo en España

## **10. EUROPA**

- 10.1 Desempleo comunitario
- 10.2 Comparativa Ocupados España/UE
- 10.3 Variación interanual PIB (Europa/EEUU)
- 10.4 Previsiones económicas

## **11. OTROS DATOS**

- 11.1 Representatividad Sindical
- 11.2 Pobreza en los hogares españoles
- 11.3 Evolución de la natalidad en España (1970-1998)
- 11.4 Población reclusa
- 11.5 Usuarios de Internet (España y Europa)

# 1. INTRODUCCIÓN

---

Os presentamos un nuevo Boletín de Estadísticas que pretende ser complementario de los temas a debate en la Conferencia Sindical, a la vez que un refuerzo documental a todas las campañas que contra la precariedad laboral y contra la precarización en general está desarrollando nuestro sindicato.

La idea es conseguir mantener una continuidad en la elaboración de estas estadísticas y disponer de ellas permanentemente accesibles, en soporte informático. Por lo tanto sería la última vez que editamos un Boletín Estadístico en papel.

Esperamos que os sea de utilidad.

Recibid un saludo.

Equipo estadístico-sindical  
Secretaría de Acción Sindical  
**CGT**

## 2. EVOLUCIÓN DEL PARO Y EL EMPLEO

### 2.1 E.P.A. Totales

Población de 16 y más años según relación con la actividad económica. TOTALES						
AÑOS	TOTAL Población	POBLACIÓN ACTIVA			POBLACIÓN INACTIVA	Población contada aparte
		TOTAL	Ocupados	Parados		
1990.....	30,429.7	15,019.9	12,578.8	2,441.2	15,182.7	227.1
1991.....	30,690.0	15,073.1	12,609.4	2,463.7	15,393.6	223.4
1992.....	30,990.0	15,154.7	12,366.2	2,788.5	15,644.0	191.1
1993.....	31,272.3	15,318.8	11,837.6	3,481.3	15,795.4	158.1
1994.....	31,569.0	15,468.3	11,730.1	3,738.1	15,940.3	160.4
1995.....	31,880.1	15,625.4	12,041.9	3,583.5	16,092.3	162.4
1996.....	32,125.1	15,936.0	12,396.0	3,540.0	16,028.4	160.7
1997.....	32,345.1	16,121.0	12,764.5	3,356.4	16,072.8	151.3
1998.....	32,534.0	16,265.2	13,204.9	3,060.3	16,151.6	117.2
1999.....	32,695.9	16,422.9	13,817.4	2,605.5	16,154.7	118.2

## 2.2 E.P.A. por sexo y edad

Activos según sexo y edad															
AÑOS	TOTAL					VARONES					MUJERES				
	TOTAL	16-19	20-24	25-54	>55	TOTAL	16-19	20-24	25-54	>55	TOTAL	16-19	20-24	25-54	>55
1992.....	15,154.7	817.7	2,063.5	10,313.7	1,959.9	9,662.2	457.5	1,148.7	6,645.0	1,411.0	5,492.5	360.1	914.8	3,668.7	548.8
1993.....	15,318.8	779.5	2,050.5	10,600.7	1,888.1	9,686.9	437.6	1,136.8	6,762.4	1,350.0	5,631.9	341.8	913.6	3,838.3	538.1
1994.....	15,468.3	727.9	2,040.6	10,938.8	1,761.0	9,652.4	405.5	1,119.5	6,865.9	1,261.4	5,815.8	322.3	921.0	4,072.9	499.6
1995.....	15,625.4	671.7	2,036.5	11,204.7	1,712.4	9,643.0	369.2	1,097.6	6,966.6	1,209.5	5,982.4	302.5	938.9	4,238.1	502.9
1996.....	15,936.0	644.3	2,047.0	11,549.1	1,695.7	9,792.7	364.3	1,105.8	7,119.7	1,202.9	6,143.3	280.0	941.1	4,429.4	492.8
1997.....	16,121.0	605.3	2,049.9	11,767.2	1,698.6	9,848.5	340.7	1,111.7	7,187.8	1,208.3	6,272.5	264.6	938.2	4,579.4	490.3
1998.....	16,265.2	588.0	2,006.3	11,942.2	1,728.6	9,881.7	344.6	1,088.1	7,220.5	1,228.4	6,383.5	243.4	918.2	4,721.7	500.2
1999.....	16,422.9	573.1	1,965.4	12,166.3	1,718.1	9,892.8	328.7	1,070.6	7,281.5	1,212.1	6,530.1	244.4	894.9	4,884.8	506.1

Parados según sexo y edad															
AÑOS	TOTAL					VARONES					MUJERES				
	Total	16-19	20-24	25-54	>55	Total	16-19	20-24	25-54	>55	Total	16-19	20-24	25-54	>55
1992.....	2,788.5	317.8	674.6	1,620.4	175.7	1,384.5	155.2	320.6	776.5	132.1	1,404.1	162.6	354.0	843.8	43.7
1993.....	3,481.3	391.8	831.1	2,054.7	203.7	1,836.7	206.9	421.1	1,048.6	160.0	1,644.6	184.9	410.0	1,006.1	43.6
1994.....	3,738.1	386.3	863.8	2,284.1	203.9	1,911.9	198.9	427.6	1,127.2	158.1	1,826.1	187.3	436.1	1,156.9	45.8
1995.....	3,583.5	340.3	811.3	2,236.1	195.8	1,753.9	170.0	372.1	1,069.0	142.7	1,829.7	170.2	439.3	1,167.1	53.1
1996.....	3,540.0	327.1	802.7	2,224.7	185.5	1,724.0	160.8	372.7	1,060.3	130.1	1,816.1	166.3	430.1	1,164.4	55.3
1997.....	3,356.4	307.9	727.3	2,137.9	183.3	1,581.6	151.1	329.9	976.0	124.6	1,774.8	156.8	397.5	1,161.8	58.7
1998.....	3,060.3	263.1	656.9	1,970.9	169.4	1,364.3	131.3	285.1	835.1	112.8	1,696.1	131.8	371.8	1,135.8	56.6
1999.....	2,605.5	218.1	533.4	1,693.8	160.2	1,102.0	105.9	220.2	668.6	107.2	1,503.5	112.2	313.2	1,025.2	52.9

Ocupados según sexo y edad															
AÑOS	TOTAL					VARONES					MUJERES				
	Total	16-19	20-24	25-54	>55	Total	16-19	20-24	25-54	>55	Total	16-19	20-24	25-54	>55
1992...	12,366.2	499.9	1,388.9	8,693.3	1,784.2	8,277.8	302.3	828.1	5,868.4	1,279.0	4,088.4	197.6	560.8	2,824.8	505.2
1993...	11,837.6	387.7	1,219.4	8,546.0	1,684.4	7,850.3	230.7	715.8	5,713.7	1,190.0	3,987.3	156.9	503.6	2,832.2	494.4
1994...	11,730.1	341.6	1,176.8	8,654.6	1,557.1	7,740.4	206.6	691.8	5,738.7	1,103.3	3,989.7	135.0	485.0	2,915.9	453.8
1995...	12,041.9	331.4	1,225.2	8,968.7	1,516.6	7,889.1	199.2	725.5	5,897.6	1,066.8	4,152.7	132.3	499.6	3,071.1	449.8
1996...	12,396.0	317.1	1,244.3	9,324.4	1,510.2	8,068.8	203.5	733.1	6,059.4	1,072.8	4,327.2	113.7	511.1	3,265.0	437.4
1997...	12,764.5	297.3	1,322.6	9,629.3	1,515.3	8,266.9	189.5	781.8	6,211.8	1,083.8	4,497.7	107.8	540.8	3,417.5	431.6
1998...	13,204.9	324.9	1,349.4	9,971.3	1,559.2	8,517.4	213.3	803.0	6,385.4	1,115.6	4,687.4	111.6	546.3	3,585.9	443.5
1999...	13,817.4	354.9	1,432.1	10,472.5	1,558.0	8,790.9	222.8	850.4	6,612.8	1,104.8	5,026.6	132.1	581.7	3,859.6	453.1

## 2.3 E.P.A. por comunidades (en miles)

ACTIVOS (en miles)									
AÑOS	Andalucía	Aragón	Asturias	Baleares	Canarias	Cantabria	Castilla-La Mancha	Castilla y León	Cataluña
1990.....	2,448.6	462.2	429.6	276.9	571.2	199.0	604.7	993.7	2,510.5
1991.....	2,472.2	457.6	417.5	280.8	591.1	193.1	607.0	989.3	2,533.0
1992.....	2,508.8	463.9	413.3	265.5	586.8	195.6	614.6	985.6	2,503.5
1993.....	2,533.3	468.0	406.7	279.7	592.0	199.8	617.8	982.4	2,545.6
1994.....	2,582.4	475.3	396.9	295.7	610.4	200.4	600.6	964.8	2,605.1
1995.....	2,619.9	470.9	390.0	307.8	618.6	201.3	586.2	948.2	2,655.2
1996.....	2,697.6	477.9	399.4	314.0	631.8	197.9	615.7	969.8	2,663.6
1997.....	2,754.2	486.6	397.0	320.2	658.1	203.2	634.6	969.0	2,691.0
1998.....	2,779.4	487.7	389.4	323.3	667.3	210.2	655.8	988.7	2,701.0
1999.....	2,829.7	483.9	390.3	325.1	681.0	199.6	662.4	993.8	2,683.6
	Comunidad Valenciana	Extremadur	Galicia	Madrid	Murcia	Navarra	País Vasco	La Rioja	Ceuta y Melilla
1990.....	1,501.5	398.7	1,170.1	1,856.6	389.4	202.8	863.0	97.2	44.2
1991.....	1,514.3	397.3	1,153.8	1,862.4	387.2	205.7	869.6	99.8	41.4
1992.....	1,544.8	399.7	1,160.4	1,901.8	395.9	202.6	869.8	99.8	42.4
1993.....	1,577.4	408.6	1,156.8	1,928.6	406.0	199.7	873.8	99.6	42.7
1994.....	1,602.9	395.8	1,136.4	1,955.2	412.7	204.9	885.2	99.1	44.3
1995.....	1,635.6	385.7	1,114.1	2,052.5	415.0	206.5	870.1	100.8	46.9
1996.....	1,652.9	395.8	1,119.1	2,152.1	417.9	214.5	862.2	102.7	50.8
1997.....	1,655.2	401.0	1,106.0	2,141.8	442.0	223.7	883.0	101.7	52.6
1998.....	1,653.3	408.8	1,110.5	2,179.7	446.5	226.6	882.9	100.1	53.8
1999.....	1,673.8	419.4	1,123.9	2,227.7	449.1	224.1	898.2	103.0	54.1

<b>OCUPADOS (en miles)</b>									
<b>AÑOS</b>	<b>Andalucía</b>	<b>Aragón</b>	<b>Asturias</b>	<b>Baleares</b>	<b>Canarias</b>	<b>Cantabria</b>	<b>Castilla-La Mancha</b>	<b>Castilla y León</b>	<b>Cataluña</b>
1990.....	1,822.5	418.4	355.2	247.8	439.8	165.6	526.0	842.0	2,192.1
1991.....	1,834.1	412.3	351.2	252.9	446.4	162.3	528.3	841.6	2,223.0
1992.....	1,802.6	407.8	342.1	235.4	441.1	163.3	518.9	813.9	2,163.3
1993.....	1,696.7	390.2	323.1	230.5	424.2	160.4	497.7	783.7	2,051.2
1994.....	1,688.2	389.2	307.6	243.3	447.6	153.9	483.3	759.8	2,052.7
1995.....	1,731.5	395.9	311.3	263.9	471.8	156.4	468.0	753.7	2,127.6
1996.....	1,822.3	405.5	315.7	271.8	492.5	150.9	495.7	777.1	2,159.1
1997.....	1,879.6	418.4	312.6	282.6	527.3	160.8	516.6	780.5	2,231.1
1998.....	1,960.9	432.3	315.1	287.4	542.0	171.9	543.9	810.4	2,312.7
1999.....	2,070.2	440.3	320.3	299.4	582.0	168.5	562.9	842.4	2,398.8
	<b>Comunidad Valenciana</b>	<b>Extremadur</b>	<b>Galicia</b>	<b>Madrid</b>	<b>Murcia</b>	<b>Navarra</b>	<b>País Vasco</b>	<b>La Rioja</b>	<b>Ceuta y Melilla</b>
1990.....	1,287.1	300.8	1,029.3	1,624.2	327.8	179.0	701.0	89.1	31.0
1991.....	1,276.6	302.6	1,012.9	1,636.0	317.0	183.9	708.5	90.2	29.7
1992.....	1,248.5	296.3	974.3	1,650.9	312.6	180.1	697.2	86.3	31.3
1993.....	1,202.8	286.5	948.5	1,582.5	305.0	172.0	665.0	85.1	32.2
1994.....	1,208.7	270.9	916.2	1,547.3	308.2	174.7	664.9	82.2	31.4
1995.....	1,268.6	267.7	918.0	1,623.2	316.7	179.8	670.3	84.6	32.7
1996.....	1,293.1	276.8	910.9	1,710.8	318.1	190.2	680.9	88.3	36.0
1997.....	1,320.1	283.7	902.4	1,748.5	355.9	201.5	714.6	90.0	38.3
1998.....	1,376.0	290.3	917.8	1,811.0	369.0	203.9	730.8	88.9	40.4
1999.....	1,441.2	314.8	941.7	1,936.0	386.5	205.8	771.3	94.4	40.7



<b>PARADOS (en miles)</b>									
<b>AÑOS</b>	<b>Andalucía</b>	<b>Aragón</b>	<b>Asturias</b>	<b>Baleares</b>	<b>Canarias</b>	<b>Cantabria</b>	<b>Castilla-La Mancha</b>	<b>Castilla y León</b>	<b>Cataluña</b>
1990.....	626.1	43.8	74.4	29.0	131.4	33.4	78.7	151.7	318.4
1991.....	638.1	45.3	66.2	27.9	144.7	30.8	78.8	147.7	310.1
1992.....	706.3	56.0	71.2	30.1	145.7	32.3	95.7	171.6	340.2
1993.....	836.6	77.9	83.6	49.2	167.8	39.4	120.0	198.7	494.4
1994.....	894.1	86.2	89.4	52.4	162.8	46.4	117.3	205.0	552.4
1995.....	888.4	74.9	78.7	43.9	146.9	44.9	118.2	194.5	527.6
1996.....	875.3	72.3	83.6	42.2	139.3	47.0	120.0	192.7	504.4
1997.....	874.6	68.2	84.4	37.6	130.7	42.4	118.0	188.5	459.8
1998.....	818.5	55.5	74.3	35.9	125.3	38.3	111.9	178.2	388.3
1999.....	759.5	43.5	69.9	25.8	98.9	31.1	99.5	151.4	284.8
	<b>Comunidad Valenciana</b>	<b>Extremadur</b>	<b>Galicia</b>	<b>Madrid</b>	<b>Murcia</b>	<b>Navarra</b>	<b>País Vasco</b>	<b>La Rioja</b>	<b>Ceuta y Melilla</b>
1990.....	214.4	97.8	140.8	232.4	61.7	23.8	162.0	8.2	13.2
1991.....	237.7	94.8	140.9	226.4	70.2	21.9	161.0	9.6	11.7
1992.....	296.4	103.4	186.0	250.9	83.3	22.4	172.4	13.5	11.1
1993.....	374.6	122.1	208.4	346.1	101.0	27.6	208.8	14.4	10.5
1994.....	394.3	124.8	220.2	407.8	104.5	30.2	220.2	16.9	12.9
1995.....	366.9	117.9	196.1	429.3	98.3	26.7	199.8	16.2	14.2
1996.....	359.8	119.0	208.2	441.3	99.8	24.3	181.4	14.4	14.7
1997.....	335.1	117.2	203.6	393.3	86.1	22.3	168.5	11.7	14.3
1998.....	277.5	118.4	192.6	368.7	77.5	22.7	152.1	11.2	13.4
1999.....	232.6	104.6	182.2	291.8	62.6	18.3	126.9	8.5	13.4

## 2.4 Parados según sector de actividad

Parados según sector de actividad							
AÑOS	TOTAL	AGRARIO	NO AGRARIO				NO clasificables
			Total	Industria	Construcción	Servicios	
1992.....	2,788.5	193.1	1,575.1	373.5	341.6	859.9	1,020.4
1993.....	3,481.3	212.5	2,068.9	520.3	441.6	1,107.0	1,199.8
1994.....	3,738.1	224.4	2,090.7	483.9	415.5	1,191.2	1,423.1
1995.....	3,583.5	244.5	1,825.1	378.1	339.6	1,107.5	1,513.9
1996.....	3,540.0	234.2	1,764.3	347.5	341.0	1,075.8	1,541.5
1997.....	3,356.4	249.2	1,608.0	296.5	302.3	1,009.1	1,499.2
1998.....	3,060.3	225.3	1,453.5	257.2	239.3	957.0	1,381.6
1999.....	2,605.5	207.6	1,283.6	226.4	189.2	868.0	1,114.3

## 2.5 Ocupación por sectores

Ocupados según sector de actividad y situación profesional.TOTAL.												
AÑOS	SECTOR					SITUACIÓN PROFESIONAL						
	Agrario	No agrario				Empleados	Empresarios trabajadores autónomos	Ayudas familiares	Asalariados			Otros
		Total	Industria	Construcción	Servicios				Total	Sector Público	Sector Privado	
1992.....	1,252.7	11,113.5	2,804.2	1,196.3	7,113.0	543.2	2,065.3	573.3	9,076.3	2,166.6	6,909.7	108.1
1993.....	1,197.8	10,639.7	2,539.8	1,088.5	7,011.4	523.3	2,035.0	539.6	8,685.6	2,114.7	6,570.9	53.9
1994.....	1,150.9	10,579.2	2,473.8	1,058.7	7,046.8	548.6	2,022.4	499.1	8,626.3	2,058.3	6,567.9	33.9
1995.....	1,106.1	10,935.8	2,486.0	1,134.5	7,315.2	583.2	2,023.8	460.6	8,942.7	2,121.5	6,821.2	31.5
1996.....	1,076.3	11,319.6	2,500.3	1,175.5	7,643.8	632.3	2,012.5	439.0	9,284.1	2,236.2	7,047.9	28.0
1997.....	1,067.3	11,697.2	2,580.3	1,242.7	7,874.2	666.0	1,974.9	387.4	9,709.0	2,259.1	7,450.0	27.1
1998.....	1,060.6	12,144.3	2,708.0	1,307.1	8,129.3	692.3	1,958.6	375.3	10,156.6	2,225.0	7,931.5	22.1
1999.....	1,014.8	12,802.6	2,784.0	1,463.7	8,555.0	744.1	1,884.6	333.5	10,836.6	2,254.9	8,581.7	18.7

## 2.6 Efectivos laborales (según sexo y tipo de contrato)

Efectivos laborales (según sexo y tipo de contrato)									
AÑO	TOTAL			VARONES			MUJERES		
	Total	Contrato Indefinido	Contrato Temporal	Total	Contrato Indefinido	Contrato Temporal	Total	Contrato Indefinido	Contrato Temporal
1992.....	6,414.4	4,333.0	2,081.4	4,585.4	3,235.4	1,350.0	1,828.9	1,097.6	731.3
1993.....	5,987.4	4,160.9	1,826.5	4,233.2	3,078.0	1,155.2	1,754.2	1,082.9	671.3
1994.....	5,871.7	4,030.3	1,841.4	4,118.2	2,951.5	1,167.1	1,753.5	1,078.7	674.9
1995.....	6,023.8	4,126.5	1,897.4	4,180.3	2,983.7	1,196.9	1,843.6	1,142.8	700.8
1996.....	7,900.6	5,047.7	2,852.9	5,273.9	3,490.0	1,783.9	2,626.7	1,557.7	1,069.0
1997.....	8,300.6	5,209.9	3,090.8	5,451.2	3,513.5	1,937.7	2,849.4	1,696.4	1,153.0
1998.....	8,891.2	5,571.2	3,320.0	5,772.6	3,666.0	2,106.6	3,118.5	1,905.1	1,213.4
1999:TRI-3....	9,594.7	6,072.0	3,522.7	6,121.1	3,894.4	2,226.7	3,473.6	2,177.6	1,296.0

## 2.7 Efectivos laborales (según sexo y tipo de jornada laboral)

Efectivos laborales (según sexo y tipo de jornada laboral)									
AÑO	TOTAL			VARONES			MUJERES		
	Total	Tiempo Completo	Tiempo Parcial	Total	Tiempo Completo	Tiempo Parcial	Total	Tiempo Completo	Tiempo Parcial
1992.....	6,414.4	6,138.5	275.9	4,585.4	4,498.9	86.5	1,828.9	1,639.6	189.4
1993.....	5,987.4	5,695.9	291.5	4,233.2	4,147.5	85.7	1,754.2	1,548.4	205.8
1994.....	5,871.7	5,544.5	327.2	4,118.2	4,016.4	102.2	1,753.5	1,528.1	225.5
1995.....	6,023.8	5,637.0	386.8	4,180.3	4,060.3	120.0	1,843.6	1,576.7	266.9
1996.....	7,900.6	7,118.0	782.5	5,273.9	5,004.4	269.4	2,626.7	2,113.6	513.1
1997.....	8,300.6	7,368.9	931.7	5,451.2	5,130.9	320.3	2,849.4	2,238.0	611.4
1998.....	8,891.2	7,775.9	1,115.2	5,772.6	5,391.1	381.6	3,118.5	2,384.9	733.7
1999 TRI-3....	9,594.7	8,403.9	1,190.9	6,121.1	5,735.3	385.8	3,473.6	2,668.6	805.0

## 2.8 Efectivos laborales (según tipo de contrato y tipo de jornada laboral)

EFECTIVOS LABORALES (según tipo de contrato y tipo de jornada laboral)									
AÑO	TOTAL			Contrato Indefinido			Contrato Temporal		
	TOTAL	Tiempo Completo	Tiempo Parcial	TOTAL	Tiempo Completo	Tiempo Parcial	TOTAL	Tiempo Completo	Tiempo Parcial
1992.....	6,414.4	6,138.5	275.9	4,333.0	4,230.1	102.9	2,081.4	1,908.4	173.0
1993.....	5,987.4	5,695.9	291.5	4,160.9	4,062.7	98.2	1,826.5	1,633.2	193.3
1994.....	5,871.7	5,544.5	327.2	4,030.3	3,922.9	107.4	1,841.4	1,621.6	219.8
1995.....	6,023.8	5,637.0	386.8	4,126.5	4,000.4	126.1	1,897.4	1,636.6	260.7
1996.....	7,900.6	7,118.0	782.5	5,047.7	4,774.1	273.6	2,852.9	2,344.0	508.9
1997.....	8,300.6	7,368.9	931.7	5,209.9	4,865.3	344.6	3,090.8	2,503.7	587.1
1998.....	8,891.2	7,775.9	1,115.2	5,571.2	5,125.2	446.0	3,320.0	2,650.7	669.3
1999 TRI-3....	9,594.7	8,403.9	1,190.9	6,072.0	5,521.4	550.6	3,522.7	2,882.5	640.3

## 2.9 Contratación por modalidad

Años	CONTRATOS INDEFINIDOS											
	Indefinid o ordinari o	Fomento de la contratación indefinida										Tiempo parcial
		Contrato inicial según colectivo					Conversión de contrato temporal en indefinido, según modalidad del contrato inicial					
		TOTAL	Jóvenes parados de 18 a 29 años	Parados de larga duración	Parados mayores de 45 años	Minusv álidos	TOTAL	Obra o servicio	Eventual circuns. De producción	Formati vos	Otros contratos	
1992.....	250,427	13,267	1,872	460	6,427	4,508	21,048	-	-	20,847	201	-
1993.....	178,391	12,927	1,885	513	4,726	5,803	30,922	-	-	30,862	60	-
1994.....	152,523	19,426	2,284	577	8,016	8,549	32,339	-	-	32,32	19	-
1995.....	212,826	14,304	2,14	591	7,63	3,943	27,063	-	-	21,835	5,228	112,854
1996.....	204,235	13,718	1,554	477	6,872	4,815	26,428	-	-	19,805	6,623	109,991
1997.....	162,461	135,791	83,844	7,549	38,555	5,843	286,051	52,537	86,696	35,617	111,201	123,178
1998.....	178,033	331,841	234,616	13,453	76,744	7,028	313,68	44,141	84,342	47,803	137,394	147,41
1999.....	220,789	389,539	283,337	11,373	84,795	10,034	410,329	52,963	149,861	48,989	158,516	197,607

Años	CONTRATOS TEMPORALES								
	Tiempo parcial	Prácticas	Formación	Minusválido	Jubilación a los 64	Obra o servicio	Eventual circunstancias de la producción	Interinidad	Otros
1992.....	541,864	109,324	137,706	-	1,305	1,524,653	1,187,989	277,775	1,091,437
1993.....	637,462	55,649	55,114	-	1,320	1,557,929	1,084,859	278,555	761,659
1994.....	935,647	50,962	208,975	-	1,534	2,320,883	1,421,466	307,374	589,473
1995.....	1,128,892	69,975	179,072	6,922	2,020	2,356,046	2,243,449	403,832	572,839
1996.....	1,516,455	70,054	184,577	8,372	2,779	2,523,626	2,784,008	465,595	717,709
1997.....	1,859,851	81,056	156,151	11,698	2,783	2,766,097	3,466,336	533,321	508,791
1998.....	2,219,683	94,926	147,415	16,661	2,921	3,177,197	4,113,998	586,706	332,808
1999.....	2,215,216	94,672	154,000	20,735	2,888	3,878,145	4,547,402	709,332	394,673

## 2.11 Evolución contratación a partir de la Reforma Laboral - 97

CONTRATACIÓN A PARTIR DE LA REFORMA LABORAL					
	Jun-Dic / 1997	Ene-Dic / 1998	Ene-Dic / 1999	Ene-Mar / 2000	TOTAL
<b>CONTRATOS INDEFINIDOS</b>	<b>557.322</b>	<b>970.964</b>	<b>1.218.264</b>	<b>314.628</b>	<b>3.061.178</b>
Incentivados	402.232	645.521	997.475	231.109	2.276.337
• Iniciales a tiempo completo	129.730	331.841	389.466	112.256	963.293
• Iniciales a tiempo parcial (*)	-	-	197.680	56.777	254.457
• Conversión en indefinidos	272.502	313.680	410.329	62.076	1.058.587
• Tiempo completo	-	-	346.722	53.953	400.675
• Tiempo parcial (*)	-	-	63.607	8.123	71.730
No Incentivados	155.090	325.443	220.789	83.519	784.841
• Ordinarios	77.891	178.033	220.789	83.519	560.232
• Iniciales a tiempo parcial (*)	77.199	147.410	-	-	224.609
<b>CONTRATOS TEMPORALES</b>	<b>5.599.394</b>	<b>10.692.315</b>	<b>12.017.063</b>	<b>3.131.717</b>	<b>31.440.489</b>
• Prácticas	52.113	94.926	94.672	23.643	265.354
• Formación	82.558	147.415	154.000	28.303	412.276
• Relevo (**)	-	290	963	387	1.640
• A tiempo parcial	1.859.851	2.219.393	2.214.253	523.122	6.816.619
• Resto modalidades	3.604.872	8.230.291	9.553.175	2.556.262	23.944.600
TOTAL contratos	6.156.716	11.663.279	13.235.327	3.446.345	34.501.667

(\*) Los contratos a tiempo parcial e indefinidos se incentivan a partir de 1999

(\*\*) Los de relevo de 1997 están englobados en los de tiempo parcial

## 2.12 Panorama socio-laboral de la mujer en España

<b>Panorama socio-laboral de la mujer en España</b>		
<b>CONCEPTOS</b>		<b>Dato</b>
<b>Tasa de actividad</b>	<b>Hombres</b>	<b>63.2</b>
	<b>Mujeres</b>	<b>37.9</b>
	<i>Mayor diferencia</i>	+25.3 (hombres)
<b>Tasa de empleo</b>	<b>Hombres</b>	<b>54.9</b>
	<b>Mujeres</b>	<b>28.0</b>
	<i>Mayor diferencia</i>	+25.9 (hombres)
<b>Tasa de paro</b>	<b>Hombres</b>	<b>13.1</b>
	<b>Mujeres</b>	<b>26.0</b>
	<i>Mayor diferencia</i>	+12.9 (mujeres)
<b>Indice de asalarización</b>	<b>Hombres</b>	<b>75.6</b>
	<b>Mujeres</b>	<b>80.3</b>
	<i>Mayor diferencia</i>	+4.7 (mujeres)
<b>Indice de temporalidad</b>	<b>Hombres</b>	<b>31.6</b>
	<b>Mujeres</b>	<b>33.9</b>
	<i>Mayor diferencia</i>	+2.3 (mujeres)
<b>Diferencial salarial de la mujer</b>		<b>76.6</b>

## 3. NEGOCIACIÓN COLECTIVA

### 3.1 Evolución de la Jornada Laboral

Jornada media pactada según Sector de Actividad (en horas anuales)						
AÑO de inicio	TOTAL	AGRARIO	NO AGRARIO			
			TOTAL	Industria	Construcción	Servicios
1992.....	1,766.6	1,765.0	1,766.8	1,786.5	1,788.9	1,745.7
1993.....	1,763.5	1,740.1	1,765.9	1,784.4	1,784.8	1,747.2
1994.....	1,763.5	1,739.3	1,765.8	1,784.1	1,776.9	1,749.6
1995.....	1,765.9	1,795.2	1,762.8	1,783.7	1,776.4	1,744.7
1996.....	1,767.5	1,795.6	1,764.6	1,782.7	1,769.0	1,750.6
1997.....	1,767.8	1,782.6	1,766.4	1,782.1	1,765.1	1,756.3
1998.....	1,766.9	1,777.9	1,765.9	1,779.9	1,764.5	1,757.4
1999.....	1,767.0	1,769.5	1,766.8	1,774.0	1,761.3	1,762.6

### 3.2 Evolución S.M.I. (Salario Mínimo Interprofesional)

EVOLUCIÓN SALARIO MÍNIMO INTERPROFESIONAL (en pesetas)						
Normativa	< 18 años			≥ 18 años		
	DÍA	MES	% inc	DÍA	MES	% inc
R.D.44/1993	1,289	38,670	4,0	1,951	58,530	4,0
R.D.2318/1993	1,334	40,020	3,5	2,019	60,570	3,5
R.D.2458/1994	1,381	41,430	3,5	2,090	62,700	3,5
R.D.2199/1995	1,674	50,220	21,2	2,164	64,920	3,5
R.D.2656/1996	1,971	59,130	17,7	2,221	66,630	2,6
R.D.2015/1997	2,268	68,040	15,1	2,268	68,040	2,1
R.D.2817/1998	2,309	69,270	1,8	2,309	69,270	1,8
R.D.2065/1999	2,356	70,680	2,0	2,356	70,680	2,0

### 3.3 Evolución aumentos salariales pactados

<b>Aumento salarial pactado según Sector de Actividad (en %)</b>						
<b>AÑO de inicio</b>	<b>TOTAL</b>	<b>AGRARIO</b>	<b>NO AGRARIO</b>			
			<b>TOTAL</b>	<b>Industria</b>	<b>Construcción</b>	<b>Servicios</b>
1992.....	7.27	7.46	7.25	7.13	7.70	7.24
1993.....	5.48	5.68	5.47	5.42	6.28	5.31
1994.....	3.59	4.63	3.49	3.65	3.44	3.39
1995.....	3.94	3.83	3.95	4.12	4.00	3.81
1996.....	3.82	4.11	3.79	3.86	3.98	3.70
1997.....	2.87	3.08	2.85	2.90	2.78	2.84
1998.....	2.58	2.94	2.55	2.40	2.35	2.69
1999.....	2.76	3.43	2.71	2.73	2.76	2.68

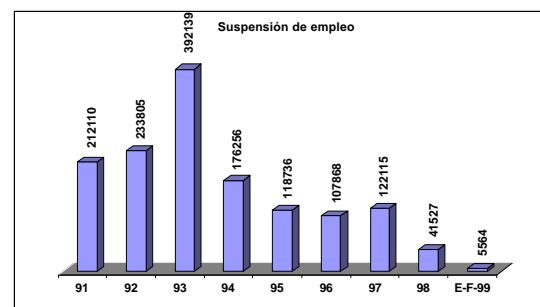
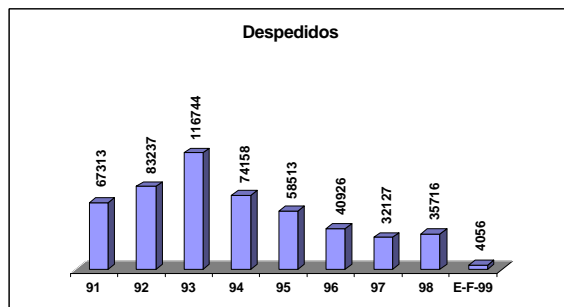


# 4. RELACIONES LABORALES

## 4.1 Expedientes de Regulación de Empleo

Años	TOTAL	ECONOMICAS					TECNICAS			ORGANIZATIVAS Y DE PRODUCCIÓN	FUERZA MAYOR	OTRAS
		Problemas tesorería o financiación	Restricción de demanda y rescisión contratos	Quiebra, suspensión de pagos, deudas	Baja productividad	Aplicación medidas económicas	Técnicas	Reestructuración de empresas	Ruina, obras de inmuebles y falta de materia prima			
1990	9487	2572	2129	396	371	314		466	822		2062	355
1991	11871	3735	3055	415	459	463		624	849		1763	508
1992	13456	5118	3754	475	598	826		200	848		1339	298
1993	22996	10164	6354	553	1352	1692		169	424		1776	512
1994	13654	5868	3209	491	874	1360	80	77	277	42	1219	157
1995	6947	1625	1077	246	297	1341	282	79	166	203	1602	29
1996	5611	1267	890	236	176	1277	490	44	118	318	765	30
1997	4991	846	473	124	103	1450	393	14	145	304	1083	56
1998	4019	553	251	88	49	1185	538	153	114	387	669	32
1999	4043	475	198	47	43	1152	537	46	73	422	1031	20
2000												
enero	329	18	22	5	1	129	54	2	3	38	56	1
<b>Trabajadores despedidos en expedientes de regulación</b>												
1990	48591	15332	5714	8532	4026	7931		2681	522		934	2919
1991	68032	27023	12751	5528	4822	8249		5249	757		964	2662
1992	83237	34299	14796	7201	5085	16174		2541	271		1354	1516
1993	118744	50421	21225	7001	7971	26701		1303	228		940	2954
1994	74158	32106	12954	6935	5546	13477	168	448	477	456	986	605
1995	58513	17157	5880	11168	3904	15954	1130	1367	274	886	740	53
1996	40926	11968	3427	6623	1716	11721	2095	287	122	1675	953	339
1997	32127	7853	2806	2684	708	13138	1425	568	86	1723	658	478
1998	35716	6563	1998	1875	1166	9744	4458	3491	83	5556	503	257
1999	25335	4492	1198	903	292	11087	3179	955	131	2127	683	288
2000												
enero	4074	89	83	95	11	3111	471	1		150	54	9

### DESPIDOS POR EXPEDIENTES DE REGULACIÓN DE EMPLEO



## 4.2 Convenios Colectivos

<b>Nº DE CONVENIOS, Empresas y Trabajadores afectados (+ aumento salarial y jornada pactada)</b>													
<b>AÑO de inicio</b>	<b>TOTAL CONVENIOS</b>					<b>CONVENIOS DE EMPRESA</b>				<b>CONVENIOS DE OTRO ÁMBITO</b>			
	<b>Conve nios</b>	<b>Empresas (miles)</b>	<b>Trabajad (miles)</b>	<b>Aumento salarial</b>	<b>Jornada media</b>	<b>Conve nios</b>	<b>Trabajad. (miles)</b>	<b>Aumento salarial</b>	<b>Jornada media</b>	<b>Conve nios</b>	<b>Trabajad. (miles)</b>	<b>Aumento salarial</b>	<b>Jornada media</b>
1992....	5,01	1,055.1	7,921.9	7.27	1,766.6	3,627	1,190.7	7.03	1,727.6	1,383	6,731.2	7.31	1,773.5
1993....	4,749	1,048.2	7,737.1	5.48	1,763.5	3,374	1,045.7	4.69	1,723.4	1,375	6,691.5	5.61	1,769.8
1994....	4,581	950.7	7,502.1	3.59	1,763.5	3,235	1,022.7	3.17	1,724.2	1,346	6,479.4	3.66	1,769.7
1995....	4,827	975.1	7,605.1	3.94	1,765.9	3,461	1,043.7	3.69	1,719.4	1,366	6,561.3	3.98	1,773.3
1996....	5,028	1,027.5	8,128.2	3.82	1,767.5	3,661	1,061.5	3.47	1,722.8	1,367	7,066.7	3.87	1,774.2
1997....	5,04	1,018.3	8,365.1	2.87	1,767.8	3,669	998.3	2.31	1,720.8	1,371	7,366.8	2.95	1,774.2
1998....	5,024	1,036.4	8,483.6	2.58	1,766.9	3,642	1,014.8	2.22	1,716.5	1,382	7,468.8	2.63	1,773.8
1999....	4,178	959.8	8,286.2	2.76	1,767.0	3,005	874.9	2.43	1,717.2	1,173	7,411.3	2.80	1,772.9

## 4.3 Huelgas

<b>Conflictividad laboral</b>								
	<b>1980</b>	<b>1985</b>	<b>1990</b>	<b>1995</b>	<b>1996</b>	<b>1997</b>	<b>1998</b>	<b>1999 (1)</b>
<b>Número de huelgas</b>	<b>2.103</b>	<b>1.092 (2)</b>	<b>1.231</b>	<b>866</b>	<b>807</b>	<b>709</b>	<b>618</b>	<b>501</b>
<b>Trabajadores afectados (miles)</b>	<b>2.287,0</b>	<b>1.511,2</b>	<b>864,0</b>	<b>569,9</b>	<b>1.078,0</b>	<b>631,0</b>	<b>671,9</b>	<b>920,1</b>
<b>Jornadas no trabajadas (miles)</b>	<b>6.177,5</b>	<b>3.223,5</b>	<b>2.442,8</b>	<b>1.442,9</b>	<b>1.552,9</b>	<b>1.790,1</b>	<b>1.263,5</b>	<b>1.152,0</b>

(1) Enero-octubre.

## 4.4 Conciliaciones / Mediaciones

<b>Conciliaciones y mediaciones terminadas, por tipo de resolución(1)</b>								
	<b>VALORES ABSOLUTOS</b>		<b>VARIACIONES SOBRE EL AÑO ANTERIOR</b>					
	<b>1997</b>	<b>1998</b>	<b>Absolutas</b>			<b>En %</b>		
			<b>1996</b>	<b>1997</b>	<b>1998</b>	<b>1996</b>	<b>1997</b>	<b>1998</b>
<b>CONCILIACIONES INDIVIDUALES</b>	<b>433.620</b>	<b>401.775</b>	<b>-51.725</b>	<b>-30.159</b>	<b>-31.845</b>	<b>-10</b>	<b>-6,5</b>	<b>-7,3</b>
Con avenencia	161.431	164.203	-16.705	-12.318	2.772	-8,8	-7,1	1,7
Sin avenencia	103.427	90.355	-13.607	-1.801	-13.072	-11,5	-1,7	-12,6
Intentadas sin efecto	146.511	127.361	-18.781	-14.912	-19.150	-10,4	-9,2	-13,1
Otras (1)	22.251	19.856	-2.632	-1.128	-2.395	-10,1	-4,8	-10,8
<b>CONCILIACIONES COLECTIVAS</b>	<b>1.799</b>	<b>1.596</b>	<b>100</b>	<b>-5</b>	<b>-203</b>	<b>5,9</b>	<b>-0,3</b>	<b>-11,3</b>
Con avenencia	171	155	24	19	-16	18,8	12,5	-9,4
Sin avenencia	1.162	1.042	96	-67	-120	8,5	-5,5	-10,3
Intentadas sin efecto	298	245	-6	6	-53	-2	2,1	-17,8
Otras (1)	168	154	-14	37	-14	-9,7	28,2	-8,3
<b>MEDIACIONES</b>	<b>126</b>	<b>91</b>	<b>-4</b>	<b>-10</b>	<b>-35</b>	<b>-2,9</b>	<b>-7,4</b>	<b>-27,8</b>
Aceptadas con efecto	65	58	3	-19	-7	3,7	-22,6	-10,8
Aceptadas sin efecto	55	29	1	10	-26	2,3	22,2	-47,3
No aceptadas	6	4	-8	-1	-2	-53,3	-14,3	-33,3

(1) Se han agrupado "las tenidas por no presentadas", "desistidas" y "otros tipos".

## 5. SECTOR PÚBLICO

### 5.1 Total asalariados en el Sector Público

<b>Total de asalariados en El Sector Público</b>	
<b>Año / trimes</b>	<b>Personas</b>
1996 Trimestre-1	2.176.800
1996 Trimestre-3	2.267.100
1997 Trimestre-1	2.232.700
1997 Trimestre-3	2.285.500
1998 Trimestre-4	2.201.400
1999 Trimestre-3	2.298.500

### 5.2 Evolución temporalidad en el Sector Público

<b>Evolución de la Temporalidad en el Sector Público</b>			
<b>Año / trimestre</b>	<b>Sector PRIVADO</b>	<b>Sector PÚBLICO</b>	<b>GENERAL</b>
<b>1997</b> Trimestre-1	39.2	15.3	33.57
Trimestre-2	39.2	15.6	33.59
Trimestre-3	38.9	16.9	33.9
Trimestre-4	38	17	33.16
<b>1998</b> Trimestre-1	38.1	16.9	33.4
Trimestre-2	37.4	17.2	32.9
Trimestre-3	37.4	18.8	33.3
Trimestre-4	36.1	18.7	32.5
<b>1999</b> Trimestre-1	36.3	18.7	32.6
Trimestre-2	36.2	19.2	32.7
Trimestre-3	36.7	20.4	33.3

## 5.3 Privatizaciones

Empresas integradas en patrimonio			Empresas participadas por SEPI		
EMPRESA	Resultados	Plantilla	EMPRESA	Actividad	Participa. %
CETARSA	468	881	G. ASTILLEROS E.	Constr. Naval Civil	100
ENAUSA	150	561	BABCOK & WILLCOX	Bienes de Equipo	100
TRANSMEDITERRANEA	1105	1986	BAZAN	Constr. Naval Militar	100
TRAGSA	1748	8653	CASA	Aeroespacial	99.28
SEGIPSA	805	70	ENCE	Celulosa	51.56
ALIMENTOS Y ACEITES	336	251	ENSA	Bienes de Equipo	100
MERCASA	849	1199	ENUSA	Energía	60
AGENCIA EFE	1147	1125	IBERIA	Trans. Aéreo	54.74
SENSA	15	125	MUSINI	Seguros	99.38
PARADORES	514	3870	RED ELECTRICA	Energía	28.5
EMGRISA	21	54	SANTA BARBARA	Defensa	100
MINAS DE ALMADEN	1224	521	<p>* El Gobierno diseña actualmente la fusión de SEPI con la Sociedad Estatal de Participaciones Patrimoniales (SEPPA). La sociedad resultante pasará a integrar en la próxima legislatura una veintena de empresas y entes públicos. En concreto, se prevé que pasen a depender de la nueva sociedad RTVE, Renfe, Aena, la agencia Efe, la Empresa Nacional de Autopistas, Transmediterránea, Alicesa, Minas de Almadén y Expasa.</p>		
EXPASA	11	295			
CESCE	1937	522			
SAECA	50	33			
CERSA	403	12			
AGESA	19499	72			
HOLSA	25	6			
IMPROASA	7908	12			
INFEHSA	369	5			
SECEGSA		14			
SIEPSA	218	35			

## 6. ETT's

### 6.1 Número de empresas de trabajo temporal

	1994	1995	1996	1997	1998	1999
España	86	316	399	428	438	412
Madrid	49	124	163	171	176	-

### 6.2 ETT's, Cesión de trabajadores y Contratos de puesta a disposición

Nº de Empresas de Trabajo Temporal, Cesiones de trabajadores y Contratos de puesta a disposición							
AÑOS	ETT's	Cesiones	Contratos de puesta a disposición				
			TOTAL	Obra o Servicio	Circunstancias de la producción	Interinidad por reserva del puesto de trabajo	Interinidad por proceso de selección
1994.....	86	..	..	..	..	..	..
1995.....	316	301,344	378,739	158,316	190,727	26,166	3,53
1996.....	399	622,709	809,139	298,415	443,571	60,695	6,458
1997.....	428	951,641	1,309,021	430,398	765,721	100,858	12,044
1998.....	435	1,265,056	1,803,547	581,678	1,084,386	118,819	18,664
1999.....	412	1,386,534	1,962,770	798,749	1,033,881	107,989	22,151

## 7. SINIESTRALIDAD LABORAL

### 7.1 Datos globales

Accidentes de Trabajo y Enfermedades Profesionales. TOTAL												
AÑOS	ACCIDENTES EN JORNADA DE TRABAJO						ACCIDENTES "IN ITINERE"				ENFERMED. PROF.	
	TOTAL	Con BAJA				Sin BAJA (total)	TOTAL	Con BAJA		Sin BAJA (total)	Con baja	Sin baja
		Total	Leves	Graves	Mortales			Total	Mortales			
1992...	1.116.044	<b>635.213</b>	622.229	11.759	1.225	<b>480.831</b>	<b>41.069</b>	39.762	479	<b>1.307</b>	4.465	381
1993...	967.583	<b>537.848</b>	525.793	10.939	1.116	<b>429.735</b>	<b>35.415</b>	34.458	416	<b>957</b>	4.849	484
1994...	989.803	<b>537.625</b>	526.237	10.362	1.026	<b>452.178</b>	<b>35.460</b>	34.201	330	<b>1.259</b>	4.804	180
1995...	1.101.270	<b>589.661</b>	578.110	10.543	1.008	<b>511.609</b>	<b>37.750</b>	36.607	341	<b>1.143</b>	5.838	167
1996...	1.172.497	<b>616.237</b>	604.570	10.685	982	<b>556.26</b>	<b>40.349</b>	39.338	322	<b>1.011</b>	7.069	175
1997...	1.276.835	<b>676.644</b>	665.181	10.393	1.070	<b>600.191</b>	<b>45.105</b>	43.659	384	<b>1.446</b>	8.440	260
1998...	1.432.728	<b>752.882</b>	741.162	10.649	1.071	<b>679.846</b>	<b>53.381</b>	51.961	420	<b>1.420</b>	10.428	636
1999...	1.606.999	<b>867.772</b>	854.923	11.739	1.110	<b>739.227</b>	<b>64.005</b>	62.379	462	<b>1.626</b>	14.119	636

### 7.2 Siniestralidad por sectores

Accidentes con baja en Jornada de trabajo (por SECTORES)						
AÑOS	TOTAL	AGRARIO	NO AGRARIO			
			TOTAL	INDUSTRIA	CONSTRUCCIÓN	SERVICIOS
1992.....	635,213	34,477	600,736	261,545	127,202	211,989
1993.....	537,848	31,885	505,963	209,071	99,124	197,768
1994.....	537,625	35,578	502,047	199,464	102,25	200,333
1995.....	589,661	38,491	551,17	215,533	117,49	218,147
1996.....	616,237	40,057	576,18	214,216	123,447	238,517
1997.....	676,644	44,575	632,069	226,142	137,068	268,859
1998.....	752,882	47,073	705,809	241,029	165,52	299,26
1999.....	867,772	47,152	820,62	265,054	207,673	347,893

## 7.3 Siniestralidad por tipo de contrato

Accidentes en jornada de trabajo con baja , según gravedad (por TIPO DE CONTRATO)								
	TOTAL		LEVES		GRAVES		MORTALES	
	1997	1998	1997	1998	1997	1998	1997	1998
<b>TOTAL</b>	<b>677.138</b>	<b>753.396</b>	<b>665.565</b>	<b>741.455</b>	<b>10.515</b>	<b>10.866</b>	<b>1.058</b>	<b>1.075</b>
<b>Contratos indefinidos</b>	<b>269.116</b>	<b>295.324</b>	<b>264.470</b>	<b>290.616</b>	<b>4.119</b>	<b>4.178</b>	<b>527</b>	<b>530</b>
Ordinario indefinido	252.991	243.914	248.586	239.912	3.890	3.547	515	455
Fomento a la contratación indefinida	5.969	18.011	5.854	17.719	108	262	7	30
Jóvenes	1.723	9.976	1.695	9.848	27	117	1	11
Mayores 45 años	2.007	5.329	1.972	5.208	33	104	2	17
Minusválidos	2.239	2.706	2.187	2.663	48	41	4	2
Por conversión de contratos temporales	3.888	25.655	3.844	25.341	43	281	1	33
Tiempo parcial	6.268	7.744	6.186	7.644	78	88	4	12
<b>Contratos temporales</b>	<b>383.661</b>	<b>432.084</b>	<b>377.704</b>	<b>425.852</b>	<b>5.448</b>	<b>5.717</b>	<b>509</b>	<b>515</b>
Obra y servicio	164.779	197.597	161.928	194.401	2.571	2.904	280	292
Eventual por circunstancias de la producción	95.715	129.384	94.428	127.737	1.179	1.504	108	143
Interinidad	5.456	6.559	5.344	6.439	103	113	9	7
En prácticas	2.505	2.775	2.460	2.743	44	30	1	2
Aprendizaje y Formación	18.538	19.979	18.298	19.785	236	186	4	8
Lanzamiento de nueva actividad	36.967	17.004	36.478	16.797	445	194	44	13
Temporal de fomento al empleo	10.718	6.126	10.535	6.023	163	92	20	11
Sustitución por jubilación a los 64 años	1.484	1.398	1.458	1.379	21	16	5	3
Tiempo parcial	36.688	42.053	36.154	41.530	506	501	28	22
Otros	10.811	9.209	10.621	9.018	180	177	10	14
<b>No clasificables</b>	<b>24.361</b>	<b>25.988</b>	<b>23.391</b>	<b>24.987</b>	<b>948</b>	<b>971</b>	<b>22</b>	<b>30</b>



## 8. SEGURIDAD SOCIAL

### 8.1 Evolución afiliación a la S.S. (por regímenes)

AFILIACION DE TRABAJADORES AL SISTEMA DE LA SEGURIDAD SOCIAL (en miles)						
AÑOS	TOTAL REGÍMENES	RÉGIMEN GENERAL	RÉGIMEN ESPECIAL MINERÍA DEL CARBÓN	RÉGIMEN ESPECIAL AGRARIO		
				Total	Cuenta ajena	Cuenta propia
1992.....	12,535.5	8,790.7	37.5	1,256.8	767.4	489.4
1993.....	12,099.4	8,446.3	33.3	1,199.3	743.2	456.1
1994.....	12,045.5	8,373.2	31.3	1,171.0	739.1	431.9
1995.....	12,307.6	8,610.7	28.7	1,158.3	745.8	412.5
1996.....	12,506.0	8,788.2	27.4	1,148.6	755.2	393.3
1997.....	12,932.1	9,172.8	25.9	1,156.7	780.9	375.8
1998.....	13,591.0	9,762.8	21.3	1,159.9	799.5	360.5
1999.....	14,344.9	10,431.1	19.6	1,156.5	809.2	347.3

### 8.2 Evolución afiliación a la S.S. (por SECTORES de Actividad)

Afiliados al régimen general por sectores de actividad			
	31 diciembre 1999	31 marzo 2000	Variación (En %)
Agricultura y pesca	41.333	41.885	1.34
Ind. Extrac. Textil y alim.	591.508	602.562	1.87
Ind. Extrac. Madera, corcho	1.098.346	1.127.376	2.64
Fabrica. Bienes de equipo	505.727	522.294	3.28
Const. prod. y dist. energía	1.241.431	1.329.594	7.10
Comercio y hostelería	2.492.923	2.501.670	0.23
Transporte y comunicación	922.285	942.241	2.16
Admón. Pública y ser. Fina	2.127.966	2.164.393	1.71
Educación	1.107.789	1.110.660	0.26
Otras actividades sociales	517.363	518.445	0.21
<b>TOTAL</b>	<b>10.649.671</b>	<b>10.861.120</b>	<b>1.99</b>

### 8.3 Beneficiarios de prestaciones NO contributivas

<b>Beneficiarios de prestaciones NO contributivas. Por modalidad y clase</b> (Sin datos del País Vasco y Navarra desde 1990)											
AÑOS	PENSIONES NO CONTRIBUTIVAS DE LA SEGURIDAD SOCIAL			PENSIONES ASISTENCIALES			PENSIONES DE LA LISMI				
	Total	Invalidez	Jubilación	Total	Enfermedad	Vejez	Total	Subsidio ganratia ingresos mínimos	Subsidio ayuda de tercera persona	Subsidio mov. Comp. Por gastos transporte	Asistencia sanit. Y prestación farmacéutica
1990.....	-	-	-	327,831	167,310	161,424	253,089	186,732	76,046	32,777	49,071
1991.....	-	-	-	331,825	172,87	158,955	318,101	241,061	90,671	37,767	55,644
1992.....	-	-	-	319,197	173,957	145,24	313,408	237,776	82,282	36,375	54,781
1993.....	188,89	70,294	118,596	272,332	155,453	116,879	277,199	210,692	65,343	29,431	51,763
1994.....	268,973	114,487	154,486	227,532	133,282	94,25	241,249	183,167	51,581	23,523	47,533
1995.....	323,935	147,872	176,063	190,797	115,062	75,735	210,879	160,277	41,515	19,151	42,26
1996.....	374,305	178,202	196,104	154,52	95,427	59,094	183,974	140,479	33,369	15,46	37,128
1997.....	409,85	201,775	208,075	123,182	77,103	46,079	162,073	123,6	27,28	13,117	33,322
1998.....	437,527	220,561	216,966	99,849	63,724	36,124	144,14	108,692	22,301	11,267	31,133
1999.....	457,619	234,185	223,434	82,153	54,211	27,942	127,744	95,199	18,165	9,643	28,924

### 8.4 Evolución de las jubilaciones

Datos en miles de personas

93	94	95	96	97	98 I trimestre	98 III trimestre
4342,3	4497,6	4447,8	4391,3	4517,5	4589,9	4664,3

## 8.5 Pensiones (importe medio)

Pensiones e importe medio (según regímenes)										
AÑOS	TOTAL		RÉGIMEN GENERAL		R.E. MINERIA CARBÓN		R.E. CUENTA AJENA		R.E. AGRARIO CUENTA PROPIA	
	Número	Importe medio	Número	Importe medio	Número	Importe medio	Número	Importe medio	Número	Importe medio
1991.....	6,253.4	48.000	2,888.1	58.100	75.4	83.200	669.4	40.500	943.6	38.9
1992.....	6,422.6	52.000	3,027.6	62.900	76.1	90.700	673.8	43.400	950.7	41.4
1993.....	6,605.6	55.800	3,191.3	67.500	75.9	97.300	675.5	45.700	953.5	43.5
1994.....	6,822.4	59.300	3,399.9	71.600	76.0	103.000	673.9	47.300	950.8	45.1
1995.....	6,966.1	63.000	3,536.1	76.300	76.4	110.000	673.7	49.400	946.6	47.0
1996.....	7,110.2	66.900	3,675.0	80.900	76.6	117.400	674.5	51.400	940.4	49.0
1997.....	7,279.3	69.500	3,827.3	83.900	76.9	122.900	678.0	52.600	933.7	50.2
1998.....	7,410.7	71.900	3,951.5	86.900	76.6	128.000	679.5	53.700	924.4	51.2
1999.....	7,509.3	74.300	4,047.7	89.600	75.9	132.700	678.4	54.600	913.1	52.2

## 8.6 Protección Social

Evolución del gasto en protección social Sobre el PIB (%)			
Año	UNIÓN EUROPEA	ESPAÑA	diferencia
1990	25.4	20.4	- 5.0
1991	26.6	21.6	- 5.0
1992	27.9	22.8	- 5.1
1993	29.0	24.4	- 4.6
1994	28.7	23.3	- 4.4
1995	28.5	22.6	- 5.9
1996	28.7	22.4	- 6.3
1997(estimado)	28.7	22.0	- 6.7

Desglose (22%) del gasto en prestaciones de protección social		
Prestación	1990	1997
Vejez	38.27	41.92
Enfermedad	28.83	28.91
Invalidez	7.73	7.80
Desempleo	17.95	13.75
Vivienda	0.58	0.49
Exclusión Social	0.36	0.70
Familia e Hijos	1.70	2.02
Supervivencia	4.59	4.34

## 8.7 Estructura de la cobertura por desempleo

<b>ESTRUCTURA DE LA COBERTURA POR DESEMPLEO (Por edades)</b>					
<b>Total de parados con cobertura</b>		<b>Parados en régimen contributivo</b>		<b>Parados en régimen de subsidio</b>	
16-19	<b>5.156</b>	16-19	<b>2.594</b>	16-19	<b>2.562</b>
20-24	<b>57.345</b>	20-24	<b>36.441</b>	20-24	<b>20.851</b>
25-29	<b>120.238</b>	25-29	<b>76.295</b>	25-29	<b>43.784</b>
30-34	<b>129.999</b>	30-34	<b>73.756</b>	30-34	<b>56.021</b>
35-39	<b>104.055</b>	35-39	<b>54.002</b>	35-39	<b>49.867</b>
40-44	<b>78.224</b>	40-44	<b>42.235</b>	40-44	<b>39.307</b>
45-49	<b>60.118</b>	45-49	<b>33.016</b>	45-49	<b>23.085</b>
50-54	<b>82.453</b>	50-54	<b>31.342</b>	50-54	<b>50.451</b>
55-59	<b>140.027</b>	55-59	<b>36.086</b>	55-59	<b>103.529</b>
60 y más	<b>59.796</b>	60 y más	<b>36.063</b>	60 y más	<b>23.553</b>
<b>TOTAL</b>	<b>837.411</b>	<b>TOTAL</b>	<b>421.830</b>	<b>TOTAL</b>	<b>412.830</b>

## 8.8 Otros datos de interés (edades de jubilación, ...)

<b>EDAD DE JUBILACIÓN DE LOS ESPAÑOLES</b>	
Mayores de 65 años	Menores de 65 años
<b>43,2 %</b>	<b>56,8 %</b>

<b>EDAD DE JUBILACIÓN DE LOS ESPAÑOLES</b>	
<b>Menores de 65 años</b>	
64 años	<b>14,68 %</b>
63 años	<b>10,38 %</b>
62 años	<b>12,41 %</b>
61 años	<b>11,03 %</b>
60 años	<b>51,14 %</b>
< 60 años	<b>0,31 %</b>

## 9. ECONOMÍA

### 9.1 Variación interanual del PIB

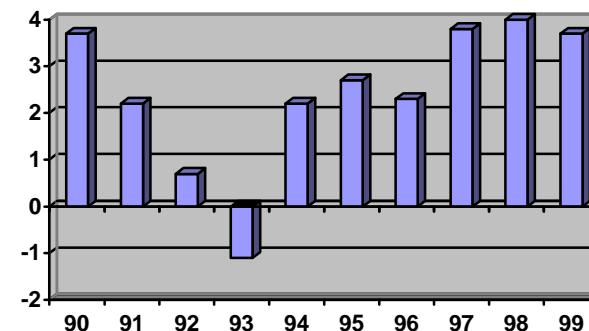
Evolución del producto interior bruto y sus componentes (tasas anuales)						
DEMANDA	1997	1998	1999	TrII 99	TrIII99	TrIV99
Gasto en consumo final	2.8	3.6	3.8	4.1	3.8	3.3
• De los hogares	2.9	4.1	4.5	4.6	4.5	4.2
• De las ISFLSH*	1.1	4.2	1.7	2.0	1.3	0.7
• De las AAPP	2.7	2.0	1.8	2.6	1.7	0.3
Formación bruta de capital fijo	5.0	9.2	8.3	8.8	8.0	7.0
• Bienes de equipo	9.9	13.0	8.4	9.0	7.9	6.8
• Construcción	2.3	7.0	8.3	8.6	8.1	7.1
Variación de existencias**	-0.1	0.1	0.1	0.1	0.1	0.1
<b>Demanda Interna**</b>	<b>3.2</b>	<b>4.9</b>	<b>4.9</b>	<b>5.2</b>	<b>4.9</b>	<b>4.3</b>
Exportación de bienes y servicios	15.1	7.1	8.5	7.9	8.7	10.7
• Exportación de bienes	16.6	5.1	6.7	5.7	7.2	10.3
• Exportación de servicios	11.6	12.0	12.5	13.1	12.4	11.6
Importación de bienes y servicios	12.8	11.1	12.6	13.5	12.7	11.8
• Importación de bienes	13.0	10.5	12.6	13.6	12.7	11.7
• Importación de servicios	11.8	14.0	12.7	12.7	12.7	12.1
<b>PIB a precios de mercado</b>	<b>3.8</b>	<b>4.0</b>	<b>3.7</b>	<b>3.7</b>	<b>3.8</b>	<b>3.9</b>
Ramas agraria y pesquera		1.8	-2.1	-2.6	-2.2	-1.3
Ramas energéticas		2.2	-0.4	-0.1	-0.6	-1.3
Ramas industriales		5.3	2.3	1.4	2.5	3.8
Construcción		6.5	8.1	8.7	7.9	6.9
Ramas de los servicios		3.1	3.5	3.5	3.5	3.4
- Servicios de mercado		3.6	4.2	4.1	4.3	4.4
- Servicios de no mercado		1.4	1.1	1.7	0.8	0.0
Impuestos netos sobre productos		6.9	10.2	10.9	10.1	9.7
- IVA que grava los productos		5.1	10.3	10.9	10.7	10.2
- Impuestos netos sobre p. Imp.		14.1	6.1	7.6	5.3	1.9
- Otros impuestos netos sobre p.		10.2	10.3	11.2	8.3	9.1

\*Instituciones sin fines de lucro al servicio de los hogares.

\*\*Aportación al crecimiento del PIB

### VARIACIÓN INTERANUAL DEL PIB

1990	1991	1992	1993	1994	1995	1996	1997	1998	1999
3.7	2.2	0.7	-1.1	2.2	2.7	2.3	3.8	4.0	3.7



## 9.2 Evolución del PIB por rentas

### Evolución del PIB por Rentas (avanza la renta empresarial)

	1998		1999	
	Mill. pts.	%	Mill. pts.	%
Remuneración de asalariados	43.594.756	7,3	46.530.859	6,7
Excedente bruto de explotación	35.069.477	4,5	37.075.058	5,7
Impuestos netos sobre producción	8.304.311	9,5	9.462.371	13,9
<b>PIB a precios de mercado</b>	<b>86.968.544</b>	<b>6,3</b>	<b>93.068.288</b>	<b>7,0</b>

## 9.3 Tasa interanual IPC

### Tasa interanual Febrero 99-Febrero 00

F	M	A	M	J	J	A	S	O	N	D	E	F
1.8	2.2	2.4	2.2	2.2	2.2	2.4	2.5	2.5	2.7	2.9	2.9	3.0

### Evolución índice general

85	86	87	88	89	90	91	92	93	94	95	96	97	98	99
8.8	8.8	5.2	4.8	6.8	6.7	5.9	5.9	4.6	4.7	4.7	3.6	2.0	1.4	2.9

## 9.4 Radiografía económica Comunidades Autónomas (PIB, empleo, ...)

Radiografía de las Comunidades Autónomas			
(En %)	Crecimiento PIB	Crecimiento EMPLEO	Índice convergencia según poder de compra (UE=100)
Andalucía	4.01	5.51	59.73
Aragón	3.93	2.51	94.75
Asturias	3.18	-0.83	67.98
Baleares	7.34	3.95	119.12
Canarias	4.58	3.44	82.18
Cantabria	4.01	3.23	76.51
Castilla-La Mancha	4.18	3.67	71.12
Castilla y León	4.03	1.80	78.26
Cataluña	4.28	1.90	95.89
C. Valenciana	4.47	2.92	84.47
Extremadura	4.73	4.87	62.45
Galicia	3.83	2.31	71.19
Madrid	4.30	2.29	110.72
Murcia	4.28	4.06	69.51
Navarra	4.08	2.27	92.54
País Vasco	3.76	2.09	88.28
La Rioja	3.61	3.03	100.96
Ceuta	3.24	4.96	64.98
Melilla	3.61	3.10	65.12
<b>ESPAÑA</b>	<b>4.24</b>	<b>3.06</b>	<b>83.14</b>

## 9.5 Déficit público

Déficit de las administraciones públicas en porcentaje del PIB											
88	89	90	91	92	93	94	95	96	97	98	99
-3.9	-4.3	-5.9	-6.2	-4.2	-7.5	-6.7	-5.9	-4.4	-2.9	-1.7	-1.3

DEUDA PÚBLICA del Estado (En porcentaje del PIB)			
1996	1997	1998	1999
70.1	68.3	64.8	63.5

DEFICIT PÚBLICO					
Déficit del Estado en términos de Contabilidad Nacional					
En %	1996	1997	1998	1999 (Nov)	1999 previs
1. Recursos no financieros	6.8	7.3	7.2	7.3	
Impuestos directos	7.2	8.3	-5.3	6.2	
Impuestos indirectos	8.2	6.5	12.5	12.8	
Otros recursos	2.8	6.3	31.5	-3.6	
2. Empleos no financieros	-4.7	0.6	2.9	7.3	
Empleos corrientes	-0.8	1.8	1.3	6.5	
Empleos de capital	-30.6	-10.5	19.5	19.0	
3. Necesidad de financiación del Estado	-31.5	-38.2	-23.8	8.0	-20.0

Déficit público: % sobre el PIB					
	1995	1996	1997	1998	1999
SEC 95	-7.0	-5.0	-3.1	-2.3	-1.4

SEC: Sistema Europeo de Cuentas



## 9.6 Reparto de la carga fiscal en el IRPF

Reparto de la carga fiscal en el IRPF			
	1996	1997	1998
<i>Rentas del trabajo</i>	80.81	82.25	83.51
<i>Profesionales</i>	3.41	3.61	3.70
<i>Empresariales</i>	8.56	8.60	8.22
<i>Capital mobiliario</i>	6.92	4.95	3.70
<i>Otros</i>	0.28	0.57	0.85

## 9.7 Recaudaciones IVA, IRPF y SOCIEDADES

Total recaudación tributaria (Impuestos directos más indirectos)				
En billones de pesetas				
1996	1997	1998	1999	2000*
12.815	13.847	13.251	15.766	16.565

Recaudación por IRPF En billones de pesetas				
1996	1997	1998	1999	2000*
5.5	5.6	4.9	5.09	5.14

Recaudación por IVA En billones de pesetas				
1996	1997	1998	1999	2000*
3.6	3.96	4.32	5.11	5.65

Recaudación por Sociedades (En billones de pesetas)				
1996	1997	1998	1999	2000*
1.36	2.07	2.32	2.43	2.56

\*Presupuestado

## 9.8 Evolución recursos y resultados de la Banca

Evolución de los recursos de las 10 primeras instituciones financieras				
Institución	Saldo al 31-12-99	Posición RANKING	Variación sobre 31-12-98	Posición RANKING
Banco Santander Central Hispanoamericano	13.319.793	1	1.169.631	1
Banco Bilbao Vizcaya	8.556.081	2	162.244	2
Caja de Ahorros y Pensiones de Barcelona, "la caixa"	8.168.566	3	919.774	3
Argentaria, Caja Postal y Banco Hipotecario	6.872.661	4	2.401.001	5
Caja de Ahorros de Madrid	5.705.586	5	1.016.490	4
Banco Español de Crédito	3.725.070	6	97.969	6
Caja de Ahorros de Cataluña	2.565.172	7	283.840	7
Caja de Ahorros de Valencia, Castellón y Alicante	2.011.675	8	272.914	8
Banco Popular Español	1.994.228	9	229.926	9
Caja de Ahorros del Mediterráneo	1.830.638	10	173.411	10

## 9.9 Evolución precios carburantes

Evolución precios gasolina (pesetas por litro)							
	E 99	A 99	M 99	A 99	N 99	F 00	M 00
Súper	111.9	121.9	120	130.9	128.9	135.9	139.9
	E 99	M 99	J 99	J 99	A 99	F 00	M 00
Sin plomo	104.9	112.9	115.9	121.9	124.9	128.9	132.9
	E 99	F 99	A 99	M 99	A 99	F 00	M 00
Gasóleo automoción	92.6	90.2	99.4	98.2	101.9	109.9	112.9

## 9.10 Indicadores del Turismo en España

Movimiento de turistas en España										
Mes	TOTAL		Carretera		Aeropuerto		Ferrocarril		Puerto	
	1998	1999	1998	1999	1998	1999	1998	1999	1998	1999
Enero	2113823	2418236	157816	234323	1874559	2085134	20691	24318	60757	74461
Febrero	2224940	2552162	278790	381406	1866108	1078474	18297	20005	61745	72277
Marzo	2843682	3330721	390762	587588	2353641	2610646	24901	29986	74378	102501
Abril	3713128	3921899	828342	839922	2734122	2878454	32726	37847	117938	165676
Mayo	4390191	4818735	861649	1033160	3298011	3579943	31353	33653	199178	171979
Junio	4371103	4736314	831090	849406	3331621	3692746	40180	44128	165212	150061
Julio	6223986	7019945	2336560	2598119	3664258	4190071	57841	63524	162327	168231
Agosto	6939295	7039994	2304417	2264730	4102131	4359418	70080	63448	462667	352398
Septiembre	4971178	5404177	989117	1046073	3674594	4012558	45969	45048	261498	300498
Octubre	4383590	4951603	754580	843875	3410054	3866108	31934	32569	187022	209051
Noviembre	2698127	2925481	369184	414447	2206758	2374589	20565	23134	101620	113311
Diciembre	2529599	2652489	473548	551599	1946979	1972513	27224	28111	81848	100266
<b>Total</b>	<b>47402642</b>	<b>51771783</b>	<b>10578855</b>	<b>11644648</b>	<b>34465839</b>	<b>37700654</b>	<b>421761</b>	<b>445771</b>	<b>1936190</b>	<b>1980710</b>

Ingresos y pagos por turismo (en miles de millones)			
Años	Ingresos	Pagos	Saldo
1992	2.266.000	566.000	1.699.000
1993	2.540.000	571.000	1.968.000
1994	2.840.000	540.000	2.300.000
1995	3.161.000	555.000	2.605.000
1996	3.503.000	622.000	2.880.000
1997	3.920.000	658.000	3.262.000
1998	2.994.400	482.900	2.511.500

# 10. EUROPA

## 10.1 Desempleo comunitario

<b>PARADOS</b>										
<b>(Datos referidos a la primavera de cada año)</b>										
	<b>VALORES ABSOLUTOS</b>					<b>VARIACIONES SOBRE AÑO ANTERIOR</b>				
	<b>(en miles)</b>					<b>(en porcentaje)</b>				
	<b>1994</b>	<b>1995</b>	<b>1996</b>	<b>1997</b>	<b>1998</b>	<b>1994</b>	<b>1995</b>	<b>1996</b>	<b>1997</b>	<b>1998</b>
<b>Unión Europea</b>	<b>17.676</b>	<b>17.766</b>	<b>18.250</b>	<b>18.142</b>	<b>17.103</b>	<b>7,9</b>	<b>-4,8</b>	<b>2,7</b>	<b>-0,6</b>	<b>-4,9</b>
Bélgica	400	391	397	377	397	21,6	-2,3	1,5	-5	5,3
Dinamarca	222	196	193	152	142	-27,9	-11,7	-1,5	-21,2	-6,6
Alemania	3.427	3.179	3.449	3.862	3.856	14,2	-7,2	8,5	12	-0,2
Grecia	368	381	413	408	518	5,1	3,5	8,4	-1,2	27
España	3.760	3.533	3.530	3.359	3.065	10,8	-6	-0,1	-4,8	-8,8
Francia	3.149	2.977	3.148	3.202	3.098	12	-5,5	5,7	1,7	-3,2
Irlanda	206	172	174	156	.	-3,3	-16,5	1,2	-10,3	.
Italia	2.560	2.663	2.774	2.827	2.740	9,8	4	4,2	1,9	-3,1
Luxemburgo	6	5	6	4	5	50	-16,7	20	-33,3	25
Países Bajos	517	523	476	419	340	16,2	1,2	-9	-12	-18,9
Austria	.	167	202	195	212	.	.	21	-3,5	8,7
Portugal	319	336	349	318	233	27,6	5,3	3,9	-8,9	-26,7
Finlandia	.	413	381	373	332	.	.	-7,7	-2,1	-11
Suecia	.	364	421	452	387	.	.	15,7	7,4	-14,4
Reino Unido	2.741	2.467	2.338	2.031	1.778	-6,8	-10	-5,2	-13,1	-12,5

Se ha calculado con datos referidos a la situación territorial anterior al 1 de enero de 1995: EUR (12).  
Para el cálculo de la variación se ha eliminado del dato de 1997 de la Unión Europea el correspondiente a Irlanda.

## 10.2 Comparativa Ocupados España/UE

Porcentaje de ocupados respecto a la población entre 15 y 64 años		
España	Media UE	Media OCDE
51.2	61.1	65.1

CRECIMIENTO DE LA OCUPACIÓN EN ESPAÑA Y LA UE ENTRE 1994-1998 (Valores absolutos en miles de personas)					
	España	Alemania	Francia	R. Unido	Italia
Hombres	817	-209	340	744	-117
Mujeres	755	122	352	637	445

OCUPACIÓN A TIEMPO PARCIAL (Porcentaje sobre el total de la población empleada en 1998)					
	España	Alemania	Francia	R. Unido	Italia
Hombres	2.9	4.1	5.4	8.7	3.3
Mujeres	16.5	35.7	31.5	44.9	13.3

## 10.3 Variación interanual PIB (Europa/EEUU)

LA ZONA DEL EURO Y EEUU ( PIB )								
	1998				1999			
	I/98	II/98	III/98	IV/98	I/99	II/99	III/99	IV/99
Zona euro	3.6	2.8	2.6	1.9	1.7	1.8	2.3	3.1
EEUU	4.7	4.0	3.9	4.6	3.9	3.8	4.3	4.5

## 10.4 Previsiones económicas

Previsiones económicas de la UE								
País	PIB % (1)		Cuentas públicas % (2)		Inflación		Desempleo % (3)	
	2000	2001	2000	2001	2000	2001	2000	2001
Francia	2.9	3.0	-2.1	-1.7	1.1	1.3	10.5	9.8
Alemania	2.6	2.7	-1.6	-1.2	1.2	1.2	8.6	8.0
Italia	2.2	2.5	-2.2	-1.7	1.8	1.6	11.3	11.0
Bélgica	2.7	2.8	-1.0	-0.7	1.2	1.3	8.3	8.0
Holanda	3.2	3.3	-0.4	-0.1	1.8	2.6	2.5	2.1
Luxemburgo	5.3	5.5	2.2	2.1	1.2	1.3	2.4	2.2
<b>España</b>	<b>3.6</b>	<b>3.5</b>	<b>-1.4</b>	<b>-0.8</b>	<b>2.2</b>	<b>2.0</b>	<b>13.9</b>	<b>12.3</b>
Portugal	3.3	3.3	-1.3	-1.2	2.5	2.3	4.5	4.4
Irlanda	6.9	5.8	2.9	3.1	2.5	2.1	5.5	4.9
Austria	2.8	2.6	-2.2	-2.6	1.1	1.0	3.9	3.8
Finlandia	4.0	4.0	3.5	4.1	1.9	1.8	9.4	8.8
<b>Media 11</b>	<b>2.9</b>	<b>2.9</b>	<b>-1.6</b>	<b>-1.2</b>	<b>1.5</b>	<b>1.5</b>	<b>9.4</b>	<b>8.8</b>
Grecia	3.8	3.9	-1.9	-1.6	1.9	1.9	9.0	8.6
Suecia	3.5	2.8	1.9	2.2	1.5	1.9	6.5	6.1
Dinamarca	1.9	2.1	3.0	2.6	2.2	1.9	4.6	4.6
Reino Unido	3.4	3.6	0.6	1.2	1.5	1.6	5.5	5.3
<b>Media 15</b>	<b>3.0</b>	<b>3.0</b>	<b>-1.0</b>	<b>-0.6</b>	<b>1.5</b>	<b>1.6</b>	<b>8.6</b>	<b>8.0</b>

(1): PIB a precios constantes.

(2): Déficit público como parte del PIB.

(3): Desempleo como parte de la población activa

# 11. OTROS DATOS

## 11.1 Representatividad Sindical

RESULTADOS ELECCIONES SINDICALES		
Año	CC.OO.	U.G.T.
1978	66.540	41.897
1980	48.194	50.817
1982	51.672	47.016
1986	56.965	66.411
1990	87.738	99.735
1994-1995	84.360	78.885
1999	90.498	88.297

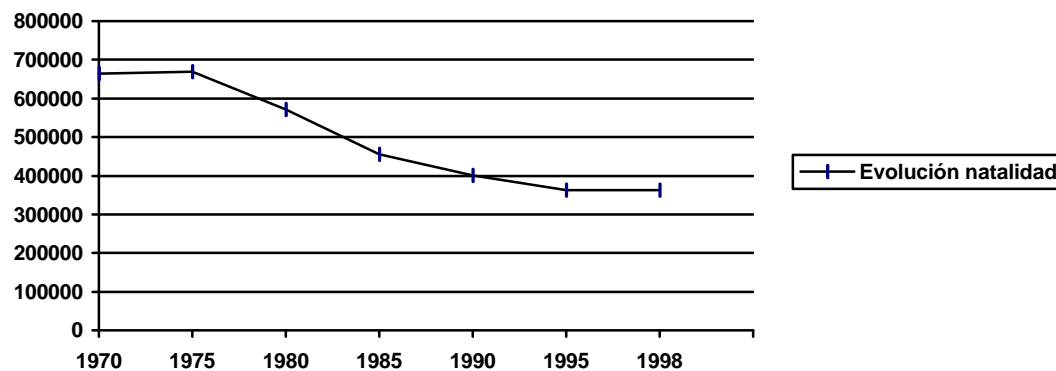
## 11.2 Pobreza en los hogares españoles

Distribución en % de los hogares pobres según género y edad del sustentador principal. España, 1996			
EDAD	HOMBRE	MUJER	HOGARES SUSTENTADOS
15 a 19	0,2	0,2	885
20 a 24	1,6	0,8	3.542
25 a 34	14,9	8,8	38.965
35 a 44	22,7	12,9	57.119
45 a 54	19,4	14,1	62.432
55 a 64	19,0	20,7	91.656
65 a 74	15,4	23,1	102.283
Más de 74	6,9	19,6	86.786
<b>Total</b>	<b>100,0</b>	<b>100,0</b>	<b>443.778</b>

<b>Distribución de los hogares pobres por hábitat según niveles de pobreza (% vertical)</b>				
<b>TIPOS DE POBREZA</b>	<b>RURAL</b>	<b>SEMIURBANO</b>	<b>URBANO</b>	<b>MEGAURBANO</b>
<b>Extrema</b>	<b>3,3</b>	<b>6,7</b>	<b>6,2</b>	<b>8,6</b>
<b>Grave</b>	<b>12,1</b>	<b>14,8</b>	<b>14,7</b>	<b>14,5</b>
<b>Moderada</b>	<b>42,9</b>	<b>42,6</b>	<b>41,4</b>	<b>40,3</b>
<b>Precariedad social</b>	<b>41,6</b>	<b>35,9</b>	<b>37,6</b>	<b>36,6</b>
<b>Total</b>	<b>100,0</b>	<b>100,0</b>	<b>100,0</b>	<b>100,0</b>

### 11.3 Evolución de la natalidad en España (1970-1998)

<b>Evolución de la natalidad en España (1970-1998)</b>						
<b>1970</b>	<b>1975</b>	<b>1980</b>	<b>1985</b>	<b>1990</b>	<b>1995</b>	<b>1998</b>
<b>663.667</b>	<b>669.378</b>	<b>571.018</b>	<b>456.298</b>	<b>401.425</b>	<b>363.469</b>	<b>361.930</b>





## 11.4 Población reclusa

Población reclusa 1984-1999															
Ene-84	Nov-85	Nov-86	Nov-87	Nov-88	Nov-89	Nov-90	Nov-91	Nov-92	Nov-93	Oct-94	Oct-95	Nov-96	Nov-97	Nov-98	Oct-99
14.050	23.401	26.046	27.656	30.250	31.918	33.911	38.383	42.451	46.881	47.973	46.655	43.033	43.779	45.289	45.176

## 11.5 Usuarios de Internet (España y Europa)

Usuarios de Internet en la Unión europea y España (en millones de usuarios)						
	1997	1998	1999	2000 *	2001 *	2002 *
Usuarios España	0,9	1,5	2,4	3,4	4,7	6,1
Usuarios Europa Occidental	2	5	9	16	25	34
Compradores a través de la Red	23	41	63	87	114	136

( \* ) previsiones

# **SECRETARIADO PERMANENTE DEL COMITÉ CONFEDERAL**

**C/ Sagunto, 15 - 1º - 28010 Madrid**

**Tfnos: (91) 4470572 / 4475769 / 5931628 - Fax: (91) 4453132**

## **CONFEDERACIONES TERRITORIALES DE LA C.G.T. - COMITÉS CONFEDERALES**

**CONFEDERACIÓN DE ANDALUCÍA**  
C/ Alfonso XII, 26 - 41002 - Sevilla

**Tel. (95) 456 42 24**  
**Tel. (95) 456 49 92**  
**Fax (95) 456 42 24**

**CONFEDERACIÓN DE ARAGÓN**  
C/ Don Jaime I, 44 - Ppal Dcha. - 50001 - Zaragoza

**Tel. (976) 29 16 75**  
**Fax (976) 39 23 06**

**CONFEDERACIÓN DE ASTURIAS**  
C/ Sanz Crespo, 3 -3ª y 5ª - 33207 Gijón (Asturias)

**Tel. (98) 534 34 67**  
**Fax (98) 534 34 56**

**CONFEDERACIÓN DE BALEARES**  
C/ Angel Gumerá, 48 D, -07004 - Palma de Mallorca

**Tel. (971) 72 49 05**  
**Fax (971) 72 49 05**

**CONFEDERACIÓN DE CANARIAS**  
C/ León y Castillo, 11 - 2º - 35003 - Las Palmas de Gran Canaria

**Tel. (928) 36 14 23**

**CONFEDERACIÓN DE CANTABRIA**  
C/ San Luis, 10 E - Bajo - 39010 - Santander  
Correspondencia: Apdo. de Correos 809 - 39080 - Santander

**Tel. (942) 37 30 20**  
**Fax (942) 37 30 20**

**CONFEDERACIÓN DE CASTILLA Y LEÓN**  
C/ Dos de Mayo, 15 - 47004 - Valladolid

**Tel. (983) 39 91 48**  
**Fax (983) 39 91 48**

**CONFEDERACIÓN DE CATALUNYA**  
C/ Vía Layetana, 18 - 9ª - 08003 - Barcelona  
Correspondencia: Apdo. de Correos 999. 08080 - Barcelona

**Tel. (93) 268 45 52**  
**268 47 22**  
**Fax (93) 310 71 10**

**CONFEDERACIÓN DE EUSKADI**  
C/ Rutxa, 6 - entresuelo - 01001 - Vitoria (Gasteiz)

**Tel. (948) 22 47 66**  
**Fax (948) 21 23 99**

**CONFEDERACIÓN DE EXTREMADURA**  
C/ Meléndez Valdes, 18 - 2º Iqda. - 06001 - Badajoz  
Correspondencia: Apdo. de Correos 231 - 06001 - Badajoz

**CONFEDERACIÓN DE GALICIA**  
C/ Urzaiz, 81 - 36204 - Vigo (Pontevedra)

**Tel. (986) 43 14 76**  
**Fax (986) 43 14 76**

**CONFEDERACIÓN DE MADRID- CASTILLA LA MANCHA**  
C/ Alenza, 13 - 1º - 28003 - Madrid

**Tel. (91) 554 72 05**  
**554 77 02**  
**554 79 04**  
**Fax (91) 554 73 04**

**CONFEDERACIÓN DEL PAIS VALENCIA Y MURCIA**  
Avda. del Cid, 154- bajo - 46014 - Valencia

**Tel. (96) 383 44 40**  
**383 44 56**  
**Fax (96) 383 44 47**